

The logo for ProAgria, featuring the word "PRO" in a small, sans-serif font above the word "Agria" in a larger, serif font. A green leaf-like graphic element is positioned behind the text, extending from the top right towards the bottom left.

PRO
Agria

ProAgrian lammastuotosseurannan vuosiyhteenveto 2019



Sisällysluettelo

TUOTOSSEURANNASTA HYÖTYÄ NIIN YRITTÄJÄLLE KUIN TOIMIALALLE	3
Monipuolinen tilarakenne lammastalouden valtti	3
TAULUKKO 1. Tilojen luokittelu uuhimäärän mukaan	3
KUVIO 1. Lammastilojen ja uuhien lukumäärä tuotosseurannassa	3
KUVIO 2. Tilojen lukumäärä katraskoon mukaan	4
KUVIO 3. Uuhien lukumäärä katraskoon mukaan	4
Mitä mittaat, sitä voit parantaa	5
TAULUKKO 2. ProAgria Keskusten yhteenveto vuodelta 2019	5
Kainuunharmaspässien käyttö väheni eniten	7
TAULUKKO 3. Tuotospässien rotujakautuma tuotosseurannassa 2011–2019	7
KUVIO 4. Tuotosuuhien rotujakauma 2011–2019	7
Tuotostulosten määrään toivotaan lisäystä	8
TAULUKKO 4. Uuhien rotukeskiarvot	8
Teurastuloksia ilmoitettiin aikaista enemmän, O2 edelleen yleisin luokka	9
TAULUKKO 5. Teurastulokset	9
Uusia rotuja risteytyskäyttöön	10
KUVIO 5. Keskimääräiset päiväkasvut roduittain, g/vrk	10
TILAKOHTAISET TIEDOT 2019	11
Punnitukset tärkein mittari niin jalostuksessa kuin ruokinnan seurannassa	11
TAULUKKO 6. Karitsapainojen ja kasvun parhaat	12
TAULUKKO 7a. Parhaat pässit roduittain kasvuindeksin mukaan	13
TAULUKKO 7b. Parhaat uuhet roduittain kasvuindeksin mukaan	15
TAULUKKO 8a. Parhaat pässit roduittain lihantuotantoindeksin mukaan	15
TAULUKKO 8b. Parhaat uuhet roduittain lihantuotantoindeksin mukaan	16
TAULUKKO 9. Tilojen tuotostiedot v. 2019	17
VUOHITILASTOT	19
KUVIO 1. Vuohitilojen ja kuttujen määrä WebVuohessa	19
TAULUKKO 1. Kuttujen lukumäärän kehitys alueittain	20
KUVIO 2. Kuttujen lukumäärä alueittain 2015–2019	20
TAULUKKO 2. Pukkien lukumäärän kehitys alueittain	21
KUVIO 3. Pukkien lukumäärä alueittain 2015–2019	21
TAULUKKO 3. Käytetyimmät pukit kilimäärän mukaan vuonna 2019	21
TAULUKKO 4. Kilien lukumäärän kehitys alueittain	22
KUVIO 4. Kilien lukumäärä alueittain 2015–2019	22

Koonnut Milla Alanco-Ollqvist, erityisasiantuntija lammas- ja vuohituotanto
ProAgria Etelä-Pohjanmaa ja ProAgria Keskusten Liitto

Valokuvat Silja Alamikkotervo, kotieläintuotannon asiantuntija, lammas- ja vuohituotanto
ProAgria Etelä-Pohjanmaa

ProAgria on lampaiden jalostusorganisaatio Suomessa ja pitää yllä eri rotuisten lampaiden kantakirjaa (lukuun ottamatta ahvenanmaanlammasta) ja vastaa tuotosseurannasta. Lampaiden rotukohtaiset ominaisuudet ja jalostustavoitteet on määritelty kantakirjaohjessaännöissä. Tuotosseuranta on perusedellytys jalostustyölle. Tuotosseuranta antaa tietoa myös olosuhteiden vaikutuksesta tuotantoon ja rotujen välisistä eroista Suomen olosuhteissa. Jalostusvalintaa tehdään sekä lampaiden mittausten ja ulkomuotoarvostelujen pohjalta että näistä laskettujen jalostusarvostelujen eli indeksien avulla.



Tuotosseurannasta hyötyä niin yrittäjälle kuin toimialalle

Jalostusjärjestelmien tavoitteena on turvata geenivarojen kestävä käyttö sekä ylläpitää luotettavat ja laajat sukulaistiedot sekä korkeatasoiset tuotostiedot. Sukusiitoksen hallinta nousee tärkeimmäksi roduilla, joiden kokonaismäärä on pieni. Varsinkin tilakoon kasvaessa tulosten mittaamisen tärkeys korostuu ja tuotostietoja hyödynnetään tilan toiminnan hallinnassa aktiivisesti eläinaineksen jalostuksen ohella.

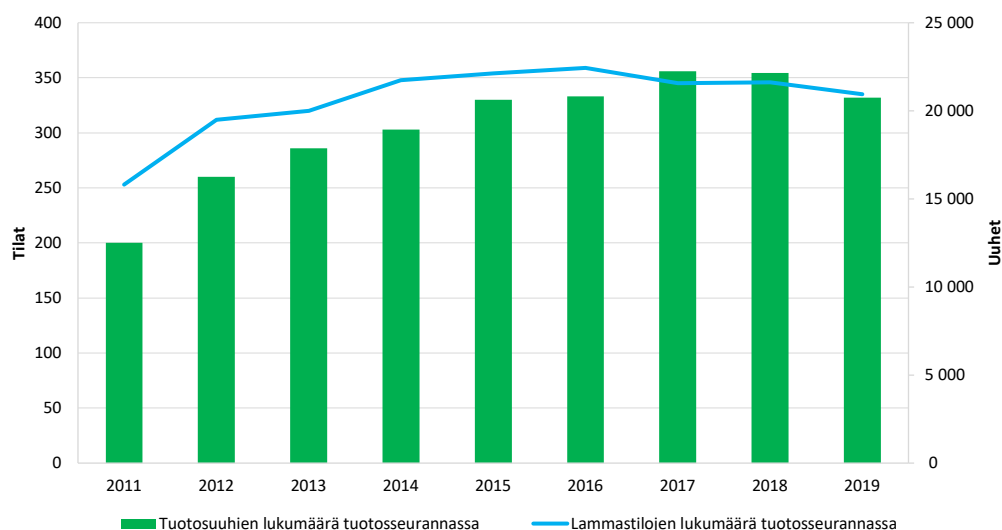
Monipuolinen tilarakenne on lammastalouden valtti

Lammastilojen tilarakenne on edelleen monipuolinen. Suurempien tilojen määrä on noussut viime vuosina, mikä kertoo tuotannon ammattimaistumisesta. Yhä useampi yritys on sellainen, jossa vähintään toinen omistajista saa palkkatuloja lammastaloudesta. Pienempiä tiloja on kuitenkin edelleen paljon, sillä monipuolinen lammas tarjoaa mahdollisuuden keskittyä myös muihin tuotteisiin lihan ohella.

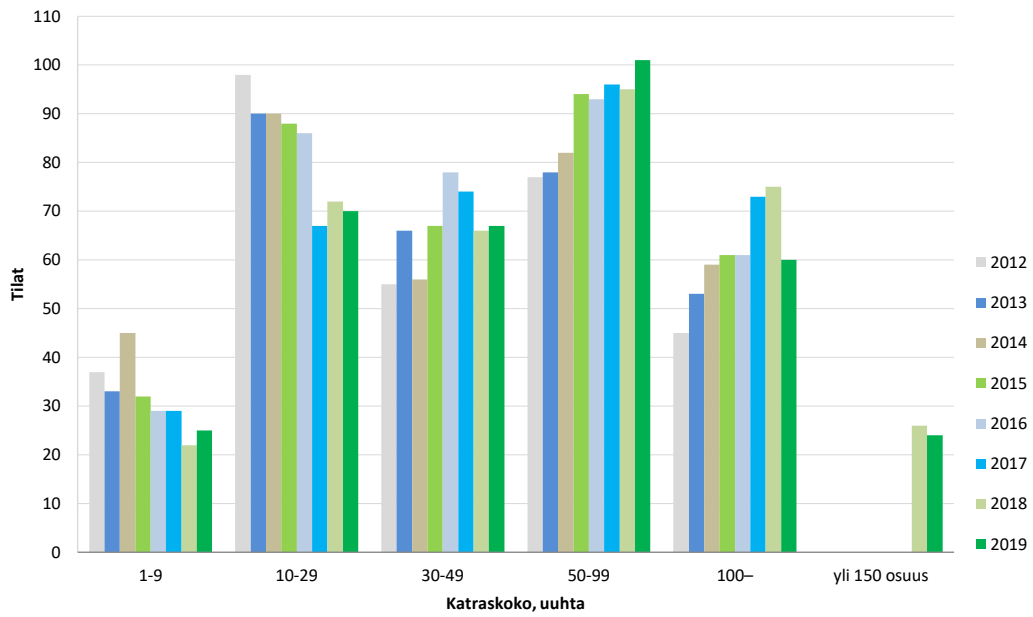
TAULUKKO 1. Tilojen luokittelu uuhimäärän mukaan

Uuhimäärä	Vuosi							
	2012	2013	2014	2015	2016	2017	2018	2019
1-9	37	33	45	32	29	29	22	25
10-29	98	90	90	88	86	67	72	70
30-49	55	66	56	67	78	74	66	67
50-99	77	78	82	94	93	96	95	101
100-	45	53	59	61	61	73	75	60
yli 150 osuus						27	26	24
Yhteensä	253	251	332	342	347	339	330	335

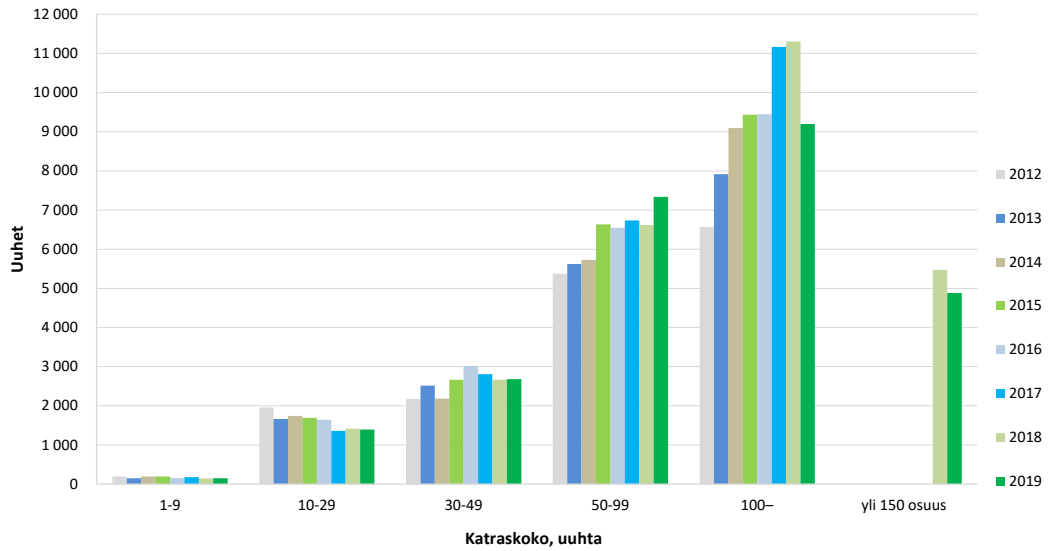
ProAgrian tuotosseuranta-asiakkaiden määrä on vähentynyt hieman edelliseen vuoteen verrattuna, myös tuotosuuhien kokonaismäärä on laskenut hieman. Tuotosseurantaan kuuluu noin kolmannes suomalaisista uuista, mikä on hyvä taso kansainvälisessä vertailussa. Tilakohtainen uuhimäärä laski hieman 64 uuhesta 62 uuheen tilaa kohden. Yleisin katraskoko on 50-99 välillä.



KUVIO 1. Lammastilojen ja uuhien lukumäärä tuotosseurannassa



KUVIO 2. Tilojen lukumäärä katraskoon mukaan



KUVIO 3. Uuhien lukumäärä katraskoon mukaan



Mitä mittaat, sitä voit parantaa

Jokaisella lammastilalla tulisi olla käytössään vaaka, koska punnitukset ovat tärkein tuotannon mittari lammastilalla. Tiloilla on valitettavasti paljon uuhia, joiden jälkeläisiä ei punnita tai tietoja ei kirjata tuotosrekisteriin, jolloin ne puuttuvat virallisista tuloksista. Punnitustuloksien perusteella voitaisiin aktiivisesti seurata mm. karitsoiden kasvutavoitteiden toteutumista ja säätää ruokintaa. Käytännössä tätä varmasti tehdäänkin, toivotaan että tulevaisuudessa saadaan lisää tuloksia. Syksyllä punnittavat aikuispainot kertovat rotukohtaisesti jalostuseläinten koosta, niiden perusteella voidaan seurata jalostustrendejä.

Tuotosuuhien lukumäärä laski 907 uuhella. Uuhimäärä pysyi korkeimpana Etelä-Suomen alueella kuitenkin laskien hieman edellisestä vuodesta. Uuhimäärä laski useilla alueilla, eniten kuitenkin Länsi-Suomen alueella. Uuhimäärän nousi eniten, Pohjanmaan (Österbotten Svenska Lbs.), Etelä-Pohjanmaan ja Keski-Suomen alueilla. Nuorten uuhien määrä laski edellisestä vuodesta 482 uuhella. Etelä-Suomen pysyessä kärjessä. Suurimmat nousut oli Lapin ja Finska Hush. alueilla. Nuoren uuhien karitsointimäärät vähenivät eniten Etelä-Suomen, Länsi-Suomen ja Etelä-Pohjanmaan alueilla. Alkuperäisrotutuen poikimavelvoitteen täyttyminen sekä maisemanhoidon nouseminen osalla tiloista lihantuotantoa korkeammaksi tulonlähteeksi vähentävät uuhien karitsoittamistarvetta.

TAULUKKO 2. ProAgria Keskusten yhteenveto vuodelta 2019

ProAgria Keskus	Uuhia tuotosseurannassa, kpl	Kar. uuhia, kpl	Karitsointi, lkm	Synt. kar., kpl	Eloon kar., kpl	6 vk paino, kg/karitsa	Tuotos/uuhi, kg	Tuotos/kerta, kg
Vanhemmat uuhet								
1 Etelä-Suomi	4 354	3 878	3 900	2,31	2,05	16,29	31,52	31,54
2 Nylands Svenska Lbs	178	123	124	2,68	2,54	13,51	34,65	33,83
3 Länsi-Suomi	2 001	1 462	1 485	2,22	2,01	16,67	37,05	35,58
4 Finska Hushållninss.	145	146	146	2,57	2,28	15,56	36,90	36,76
11 Etelä-Savo	1 109	860	869	2,36	2,20	17,54	36,47	36,42
12 Pohjois-Savo	803	707	720	2,36	2,15	16,99	33,05	33,05
13 Pohjois-Karjala	517	530	534	2,27	2,05	16,48	31,90	31,90
14 Keski Suomi	1 825	1 471	1 498	2,53	2,27	15,57	35,00	34,86
15 Etelä-Pohjanmaa	1 652	1 576	1 582	2,18	1,92	17,31	29,44	29,37
16 Österbottens Svenska Lbs.	1 802	1 716	1 727	2,07	1,91	18,18	33,36	33,03
17 Keski-Pohjanmaa	1 199	1 099	1 099	2,53	2,14	13,98	33,95	33,89
18 Oulu	1 721	1 610	1 617	2,22	1,96	14,54	37,06	37,06
19 Kainuu	320	333	340	2,40	1,87	14,12	32,86	32,86
20 Lappi	1 578	1 636	1 708	2,29	1,97	16,18	33,88	33,88
Koko maa	19 204	17 147	17 349	2,30	2,04	15,48	37,52	33,28
1-vuotiaat uuhet								
1 Etelä-Suomi	349	332	332	1,56	1,42	15,51	19,68	19,68
2 Nylands Svenska Lbs	31	30	30	1,60	1,50	11,60	22,30	22,30
3 Länsi-Suomi	159	123	123	1,48	1,32	15,02	25,12	23,74
4 Finska Hushållninss.	36	38	38	2,03	1,84	14,09	26,98	26,98
11 Etelä-Savo	114	114	114	1,81	1,63	15,73	23,14	23,09
12 Pohjois-Savo	68	68	68	1,59	1,46	17,71	24,80	24,80
13 Pohjois-Karjala	32	30	30	2,00	1,90	13,79	29,50	29,50
14 Keski Suomi	135	123	124	1,72	1,67	19,36	27,12	27,95
15 Etelä-Pohjanmaa	138	140	140	1,64	1,43	18,00	20,57	20,57
16 Österbottens Svenska Lbs.	189	198	198	1,54	1,45	19,85	31,71	30,83
17 Keski-Pohjanmaa	74	55	55	2,07	1,89	14,63	24,29	24,29
18 Oulu	100	97	97	1,43	1,33	12,75	24,65	24,65
19 Kainuu	19	16	16	2,00	1,88	19,43	38,85	38,85
20 Lappi	107	115	115	2,03	1,77	13,80	21,25	20,61
Koko maa	1 551	1 479	1 480	1,67	1,52	15,33	26,14	23,12

Vuonuekoot pysyvät korkealla

Uuhikohtainen karitsamäärä nousi valtakunnallisesti hieman, ollen vanhemmilla uuhilla 2,30 ja nuorilla 1,67. Korkeimman tuloksen sai vuonna 2019 Nylands Svenska Lbs. 2,68 karitsaa uuha kohden. Finska Hushållningss. nousi toiselle sijalle tuloksella 2,57 karitsaa. Nuorissa uuhissa Keski-Pohjanmaa pääsi kärkeen 2,07 karitsalla uuha kohden.

Keskimääräinen karitsakuolleisuus on tuotosseurantaan kuuluvilla tiloilla matala. Yleisenä tavoitteena voidaan pitää alle 10 % katraskohtaista kuolleisuutta. Suositus on, että kaikki syntyneet karitsat, myös keskenmenot, muumiot ja kuolleenä syntyneet, tallennetaan. Tallentamatta jättäminen vääristää tuloksia.

Uuhien jalostusvalintaan on tehty uusi työkalu uuhi-indeksi, joka koostuu vuonuekokoindeksistä ja vuonueen kasvuindeksistä. Indeksia ajetaan kaksi kertaa vuodessa. Ne ovat aluksi käytössä vain suomenlampailla.

Karitsapainot ja -tuotos

Karitsat olivat valtakunnallisesti keskimäärin hieman isompia kuin edellisvuonna 15,48 kg /karitsa. Korkeimmat karitsatuotokset 18,18 kg löytyvät edelleen Pohjanmaan (Österbottens Sve.) alueelta, jossa karitsapaino nousi edelleen. Hyvänä kakkosena pysyi Etelä-Savo 16,67 kilon painolla. Nuorten uuhien karitsapainossa Österbotten piti kärkisijan 19,85 kg painolla, Kainuun noustessa kakkoseksi 19,43 kg painolla.

Karitsatuotos kuvaa uuhien vuoden aikana syntyneiden karitsoiden ikäkorjattujen kuuden viikon painojen summaa. Tuotokset ilmoitetaan kertaa kohden ja myös vuodessa, joten kaksi kertaa vuodessa karitsoivan uuhien tuotos voi nousta todella korkeaksi. Tihennettyä karitsointia, jossa sama uuhi karitsoi kaksi kertaa vuoden aikana tai kolme kertaa kahden vuoden aikana käytetään jonkin verran, mutta se ei ole kovin yleistä. Oulu nousi ykköstilalle tuotoksella 37,06 kg/tuotosuuhii. Toisena on Länsi-Suomi tuloksella 37,05 kg/tuotosuuhii. Nuorissa uuhissa Kainuu nousi ensimmäiselle sijalle huimalla 38,85 kg tuotoksella.



Kainuunharmaspässien käyttö väheni eniten

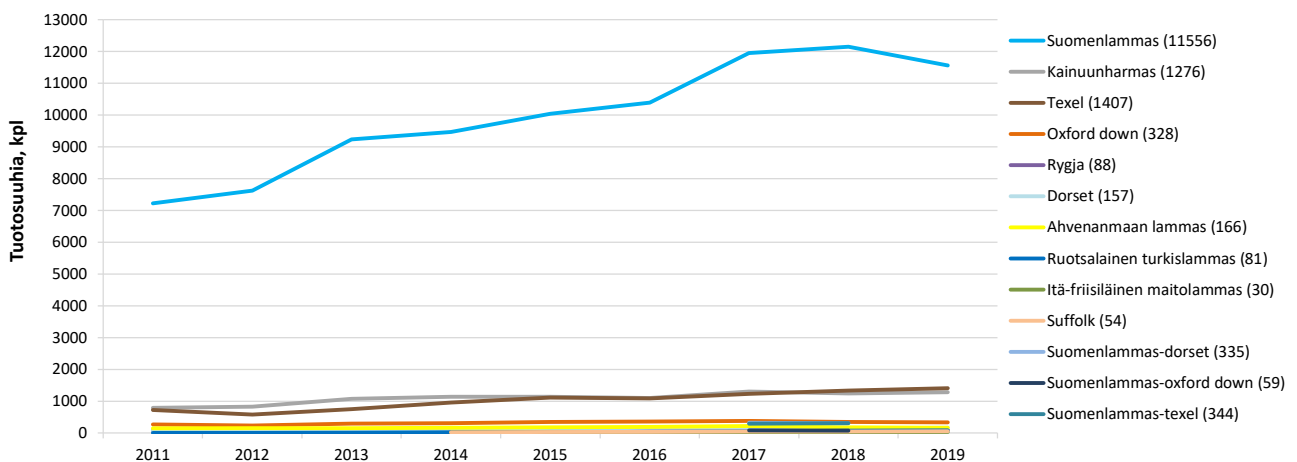
Siitokseen käytettyjen pässien määrä väheni 43 pässillä. Eri pässien käyttö väheni erityisesti suomenlammas- ja kainuunharmasroduilla. Texel-pässien käyttö pysyi ennallaan. Oxford down- ja Rygja-pässien käyttö lisääntyi eniten. Uusien rotujen pässien käyttömäärissä oli vain pieniä muutoksia. Mikäli rodut aiotaan säilyttää puhtaana, harvinaisemmilla roduilla on välttämätöntä säilyttää useaa pässilinjaa. Tuontirodulla voidaan käyttää lisäksi keinosiemennystä paikkaamaan pässimäärän vähenemistä. Isälinjan tunnus ilmoitetaan pässin nimen edessä linjan kirjaimella tai numerolla. Pässilinjakoosteita päivitetään ProAgrian toimesta. Rotukohtaisissa kantakirjaohjesäännöissä esitetään kunkin rodun jalostustavoitteet. Ohjesäännöt on julkaistu ProAgrian nettisivuilla <https://proagria.fi/sisalto/lammas-ja-vuohi-400>

TAULUKKO 3. Tuotospässien rotujakautuma tuotosseurannassa vuosina 2011–2019

Rotu	Pässejä, kpl									
	2011	2012	2013	2014	2015	2016	2017	2018	2019	
Suomenlammas	350	303	364	376	382	370	364	351	326	
Kainuunharmas	73	73	106	110	89	75	76	82	54	
Texel	71	57	78	103	108	98	117	102	102	
Oxford down	35	29	43	47	43	42	43	35	39	
Rygja	12	13	20	17	15	20	13	13	18	
Dorset	15	15	14	19	17	15	16	14	8	
Ahvenanmaan lammas	18	15	17	12	9	11	19	13	12	
Ruotsalainen turkislammasta	1	1	3	2	1	5	7	7	8	
Suffolk		1	4	3	3	5	8	10	9	
Itäfriisiläinen maitolammas						1	1	1	3	
Dorper						3	1	3	4	
Muu/eriarosteiset risteytykset	9	3	11	13	15	12	8	5	11	
Yhteensä	584	510	660	702	682	657	673	636	594	

Karitsoineiden uuhien määrä on vähentynyt hieman

Suomenlammas on edelleen suosituin rotu 73 % osuudellaan karitsoineista uuhista. Suurin vähennys on suomenlammasuuhien määrässä 592 kpl. Useissa muissa roduissa on saatu lisäystä kuten texel, kainuunharmas, rygja, dorset, ruotsalainen turkislammasta. Dorper-rodulla ei edelleenkään ole tuloksia tallennettuna tuotosseurantaan, joten sitä ei julkaistu taulukossa. Myös risteytysten määrä on noussut ja niistä suosituimmaksi nousi yhdistelmä suomenlammas-texel. Tulosten kirjautuminen edellyttää karitsointien tallentamista tuotosseurantaohjelmalla (WebLammasta).



KUVIO 4. Tuotosuuhien rotujakauma 2011–2019

Tuotostulosten määrään toivotaan lisäystä

Puhdasrotuisten tuotosseurantauuhien karitsointi määrissä lisäystä tuli merkittävästi texelillä ja kainuunharmaalla. Määrä väheni eniten suomenlampaalla, ahvenanmaanlampaalla ja oxford downilla. Kaikilla roduilla tuotostietoja voisi tulla paljon enemmän suhteessa karitsoineiden määrään. Suomenlammas säilytti odotetusti kärkisijan sekä karitsoineiden uuhien että tuotosuuhien määrässä. Itäfriisiläinen maitolammas nousi ykköseksi sikiävyydessä 2,53 karitsaa/uuhi tuloksella. Suomenlammas sijoittui toiseksi 2,45 sikiävyydellä, pudottaen kainuunharmaan täparästi kolmanneksi. Itäfriisiläinen säilyi ykkösenä myös elonjääneissä karitsoissa mitattuna. Karitsatuotoksessa korkeimmalle itäfriisiläinen nousi ykköseksi todella korkealla tuloksella 39,48 kg/uuhi. Toisena suomenlammas 34,93 tuloksella ja kolmantena dorset 33,96 kg karitsatuotoksella.

Kuudenviikon painoissa kärkeen nousi dorset 20,68 kg tuloksella texelin ollessa toisella sijalla 19,31 kg. Aikuispainojen kärjessä pysyi oxford down 92,62 kg painolla tuloksen noustessa viimevuodesta lähes 10 kilolla. Toisena rygja 77,34 kg painolla. Nuorille uuhille ilmoitettiin niin vähän tuloksia, että niitä ei julkaista. Nuoren uuhien tavoitepainona astutushetkellä voidaan pitää 80 % aikuisen uuhien painosta. Punnituksella pyritään seuraamaan aikuisten uuhien koon kehitystä. Tavoitteet määritellään rotukohtaisissa jalostusohjesäännöissä, jotka löytyvät lampaiden jalostusjärjestönä toimivan ProAgrian nettisivuilta.

Nuorissa uuhissa suomenlammas pysyi kärjessä syntyneiden karitsoineiden määrässä tuloksella 1,92 karitsaa uuhetta kohden, tuloksen noustessa hieman viimevuotisesta. Myös elonjääneiden karitsoineiden määrässä suomenlammas nousi kärkipaikalle 1,74 karitsalla. Parhaasta karitsatuotoksesta nuorissa uuhissa vastasi itäfriisiläinen maitolammas tuloksella 26,52 kilolla uuhetta kohden. Suffolk nousi karitsapainoissa nuorten ykköseksi 18,51 kilolla.

TAULUKKO 4. Uuhien rotukeskiarvot

Rotu	Karitsoin. Uuhia, kpl	Tuotos-uuhia, kpl	Synt. kar.	Eloon kar.	Karitsatuotos, kg/uuhi	6 vk paino, kg	Aikuispaino, kg
Vanhemmat uuhet							
Ahvenanmaan lammas	166	69	2,31	2,16	21,99	10,34	54,43
Dorset	157	137	1,75	1,69	33,96	20,68	74,24
Ruotsalainen turkislammas	81	34	1,86	1,80	31,84	17,69	-
Itä-friisiläinen maitolammas	30	27	2,53	2,27	39,48	18,03	75,80
Kainuunharmaa	1276	431	2,44	2,16	31,82	14,31	69,83
Rygja	88	79	1,72	1,58	27,47	17,46	77,34
Suomenlammas	11 556	3 435	2,45	2,15	34,78	14,91	73,61
Texel	1 407	850	1,61	1,52	28,06	19,31	74,18
Suffolk	54	52	1,98	1,85	30,10	18,22	-
Oxford down	328	217	1,73	1,53	30,25	19,02	92,64
1-vuotiaat uuhet							
Ahvenanmaan lammas	8		1,25	1,25	-	-	
Dorset	21	21	1,24	1,19	20,45	17,49	
Ruotsalainen turkislammas	7	1	1,57	1,57	14,02	14,02	
Itä-friisiläinen maitolammas	7	6	1,86	1,57	26,52	14,76	
Kainuunharmaa	53	20	1,72	1,45	21,11	13,43	
Suomenlammas	768	210	1,92	1,74	24,99	13,72	
Texel	266	147	1,11	1,02	18,86	17,88	
Suffolk	16	13	1,31	1,31	21,55	18,51	
Oxford down	11	10	1,18	1,00	15,61	14,30	

Teurastuloksia ilmoitettiin aikaista enemmän, O2 edelleen yleisin luokka

Lyhyemmällä kasvatusajalla saadaan yleensä säästöä ruokinta-, rakennus- ja hoitokustannuksiin, mikä parantaa kannattavuutta. Nettopainokasvu on tärkeä mittari, koska se kuvaa kuinka monta grammaa lihaa karitsat ovat päivässä tuottaneet. Nettopainokasvu laski hieman ja kasvatusaika lyheni muutamalla päivällä 251 päivään teuraspainon pysyessä kuitenkin viimevuotisella tasolla. Teurasprosentti, joka lasketaan elopainosta suhteessa ruhopainoon, pysyi samalla tasolla kuin aikaisemmin. Liharoduilla teurasprosentti on yleensä korkeampi kuin alkuperäisroduilla.

Tallennettujen teurastulosten määrä on noin 16 % maassamme vuosittain teurastetuista koska tulokset eivät tule suoraan teurastamoilta. Teurasluokissa vallitsevin lihakuusluokka on edelleen O, jota tulee 71 prosentille ruhoista. E-luokan määrä laski jälleen 0 prosenttiin. Rasvaisuudessa 2-luokan saaneiden määrä nousi 43 %. Rasvaisten ruhojen luokat 4 ja 5 määrä laski hieman, 4-luokka 12 prosenttiin. Vähärasvaisen luokka 1 nousi hieman edellisvuodesta. Rodusta riippuen tavoitteena pidetään yleensä alkuperäisroduilla O2-luokkaa ja liharoduilla E-R 2 -luokkia. Teuraspainotavoite, jota ohjaa teuraskaritsanlaatupalkkio, on yleensä yli 18 kg. Tuontiroduilla tavoite voi olla korkeampikin. Teurastamot pyrkivät ohjaamaan hinnoittelulla teuraiden laatua. Virallisia teurasluokituksia valvoo Ruokaviraston toimeksiantona Foodwest. Tulokset ovat arvokasta tietoa ruokinnan ja eläinjalostuksen onnistumisesta.

TAULUKKO 5. Teurastulokset

	Vuosi										
	2010	2011	2012	2013	2014	2015	2016	2017	2018	2019	
Karitsaita, kpl	6 061	3 227	4 122	4 598	5 255	6 915	6 063	6 898	6 393	7 024	
Teuraspaino, kg	18,8	19	19,7	20,1	20,4	20,4	20,3	20,3	20,8	20,7	
Teuras%	42	41	42	42	42	42	42	42	42	43	
Kasvu aika, pv	228	251	243	246	254	252	251	251	253	251	
Nettopäiväkasvu, g	80	86	85	87	86	87	84	85	87	86	
Teurasluokat (%)											
E	3	3	1	2	2	1	1	0	1	0	
U	3	3	5	3	4	5	4	4	5	4	
R	17	19	20	22	18	17	16	18	17	18	
O	74	71	71	68	71	69	70	70	71	71	
P	3	4	2	6	6	8	8	8	6	6	
Rasvaluokat (%)											
1	7	7	5	6	4	5	5	3	4	7	
2	58	55	59	51	58	26	51	49	39	43	
3	28	34	30	35	30	33	33	35	35	37	
4	5	4	5	8	7	5	8	11	19	12	
5	1	0	1	1	2	0	2	2	2	1	

NEUVO 2020 -PALVELUT LOPPUSUORALLA - JOKO KÄYTTIT KYMPPIÄ TONNIN?

1
VALITSE HYÖDYLLISIN AIHE ASIANTUNTIJAN KANSSA.

Suunnitteilla investointi, sukupolvenvaihdos tai yhtiöittäminen?
Mietitkö tilallesi uutta suuntaa?
Saatko työstäsi tarpeeksi tuloja?

Haetko parhaita ratkaisuja kasvin-suojeluun?
Ovatko lannoitus ja sato tasapainossa?

Miten säästää energiaa ja lompakkoa?

HELPPOA JA VAIVATONTA

Harkitsetko luomua -lähestyykö tarkastus?

Onko rehukirjanpito kunnossa?
Entä korvamerkit ja rekisteritiedot?
Miten parantaa lehmien terveyttä ja hyvinvointia?

2
POHDI RATKAISUJA ASIANTUNTIJAN KANSSA.

Hän hoitaa neuvonnan sovituksi ja tekee tarvittavan paperityön.
Tämän jälkeen vahvistat neuvontaan käytetyn ajan ja maksat arvonlisäveron.

3
JÄIKÖ VIELÄ KEHITETTÄVÄÄ?

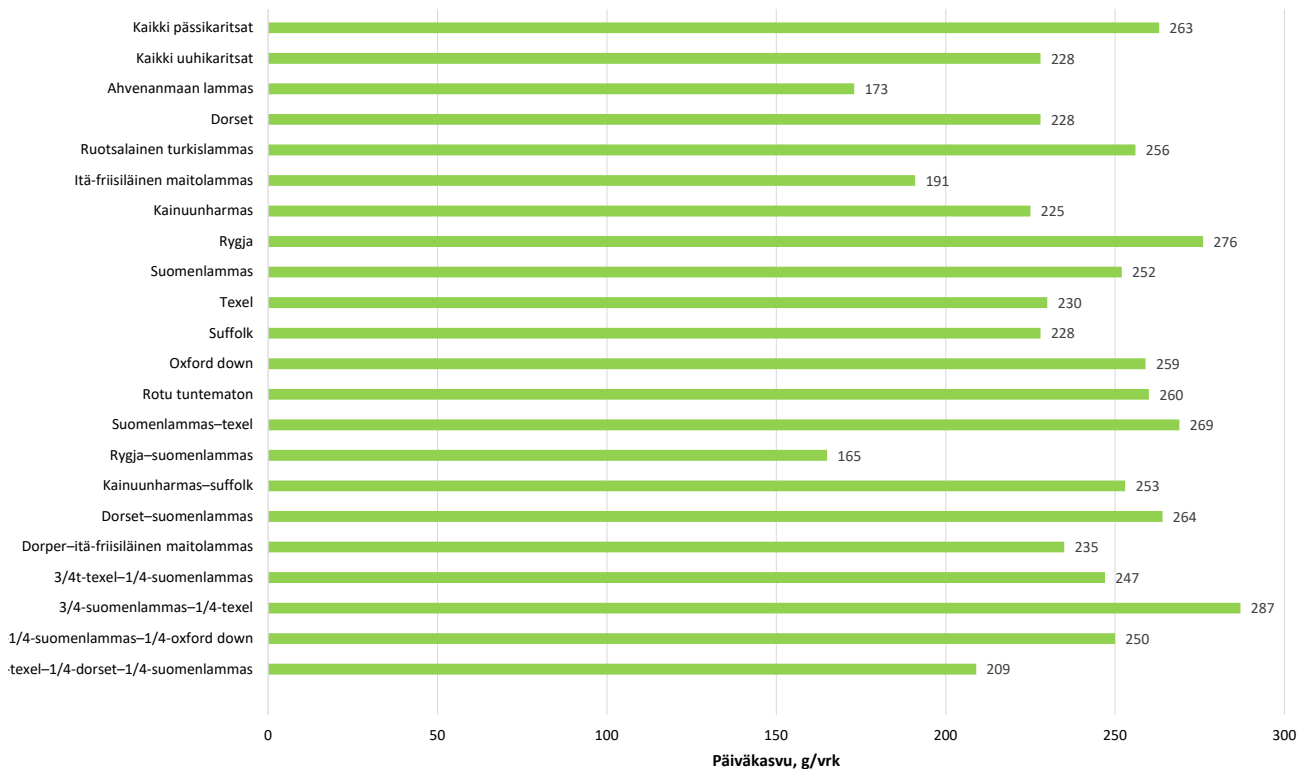
Käytettävissäsi on 10 000 euroa Neuvo 2020 -palveluja ohjelmakaudella 2015-2020.

PRO Agria **NEUVO 2020 YARMUUTTA! RATKAISUJA! TULEVAISUUTTA!**

Tartu mahdollisuuteen ja ota yhteyttä:
www.proagria.fi/neuvo2020
www.proagria.fi/neuvo2020asiantuntijat

Uusia rotuja risteytyskäyttöön

Kaikkien karitsoiden keskimääräiset päiväkasvut pysyvät viimevuotisella tasolla. Risteytyksistä julkaistaan käytetyimmät rotuyhdistelmät. Tutut suomenlammas+tuontirotu -yhdistelmät ovat edelleen käytössä. Nouisussa on suffolk- ja turkislammassrotujen käyttö risteytyksiin. Kärkeen nousi suomenlammas+texel -risteytys 287 gramman päiväkasvulla. Toiseksi nousi rygja 287 gramman päiväkasvulla. Kolmantena myös suomenlammas+texel -risteytys 269 g. Päiväkasvutavoitteet ovat tilakohtaisia ja niihin voidaan vaikuttaa mm. rotuvalinnoilla ja ruokinnalla. Päiväkasvun lisäksi muita kasvun seurannan mittareita ovat elävän eläimen arvostelu ja lihaksen ultraäänimittaukset sekä teurastulokset.



KUVIO 5. Keskimääräiset päiväkasvut roduittain, g/vrk



ProAgrian lammastuotosseurannan tilakohtaiset tiedot 2019

Punnitukset tärkein mittari niin jalostuksessa kuin ruokinnan seurannassa

Tallennettujen karitsapainojen määrä laski viimevuodesta kaikissa luokissa. Kolmen päivän karitsapainoissa korkein keskiarvo vaihtui itäfriisiläiselle 6,12 kilon tuloksella. Parhaassa 10 % ryhmässä korkeimman painon saivat dorset-karitsat tuloksella 7,88 kg. Kolmen päivän tavoitepainoina voitaneen pitää alkuperäisroduilla 3–5 kiloa ja liharoduilla 4–7 kiloa riippuen uuhien koosta. Kuuden viikon painoissa dorset nousi ykköspai-kalle tuloksella 20,23. Neljän kuukauden painoissa suffolk säilytti keskiarvo tuloksessa ykköspaikkansa 40,16 tuloksella. Rygja pääsi ykkössijalle luokissa paras 25 % ja paras 10 % 48,25 ja 54,70 tuloksilla.

Punnitukset ovat tärkein mittari niin jalostuksessa kuin ruokinnanseurannassa. Tilastoihin on julkaistu kaikki puhtasrotuiset, joilla on tuloksia sekä risteytyksistä että ne, joiden määrät ovat isoimmat. Kolmen päivän paino kuvaa hyvin uuhien ruokinnan onnistumista tiineyden lopulla. Karitsan sopiva koko antaa hyvät edel-lytykset karitsointien onnistumiseen ja myös karitsan alkukasvatukseen. Kuuden viikon painolla (42 pv) mi-tataan uuhien maidontuotantoa ja karitsan alkukasvatuksen onnistumista. Neljän kuukauden paino (120 pv) mittaa karitsoiden kasvukykyä ja ruokinnan onnistumista. Parhaat karitsat lähtevät teuraaksi tämän punnituksen jälkeen tilakohtaisista tavoitteista ja rotuvalinnoista riippuen. Yleensä jalostuseläinvalinnat teh-dään myös neljän kuukauden punnituksen yhteydessä 90–150 pvä. Rajatulla punnitusvälillä tehdyt painot korjataan laskennallisesti (ohjelman kaavalla) vertailukelpoisiksi tuloksiksi.



TAULUKKO 6. Karitsapainojen ja kasvun parhaat (neljännekset ja 10 %)

Rotu	Kpl	Keskiarvo	Paras 25 % (alaraja)	Paras 10 % (alaraja)
3 päivän paino				
Kaikki karitsat	28 492	4,04	5,56	6,31
Kaikki pässikaritsat	13 857	4,16	5,70	6,47
Kaikki uuhikaritsat	14 635	3,93	5,40	6,14
Ahvenanmaan lammas	358	3,26	4,17	4,56
Dorset	168	5,82	7,26	7,88
Ruotsalainen turkislammis	56	4,47	5,51	5,88
Itä-friisiläinen maitolammis	35	6,12	7,24	7,85
Kainuunharmas	2 446	3,77	4,80	5,26
Rygja	112	5,15	6,29	6,75
Suomenlammis	18 444	3,74	4,92	5,48
Texel	2 167	5,35	6,85	7,42
Suffolk	121	5,43	7,05	7,58
Oxford down	444	5,16	6,58	7,12
Risteytys	122	4,93	6,57	7,24
Kuuden viikon paino				
Kaikki karitsat	16 081	15,38	20,33	22,58
Kaikki pässikaritsat	7 769	16,00	20,36	23,42
Kaikki uuhikaritsat	8 312	14,79	18,56	21,53
Ahvenanmaan lammas	190	10,47	13,87	15,56
Dorset	166	20,23	24,78	26,59
Ruotsalainen turkislammis	44	16,07	19,64	20,76
Itä-friisiläinen maitolammis	35	18,50	22,20	23,34
Kainuunharmas	1316	13,66	17,41	19,01
Rygja	101	16,93	20,72	21,89
Suomenlammis	9 955	14,56	18,66	20,33
Texel	1 454	18,21	23,40	25,52
Suffolk	106	17,60	22,23	24,87
Oxford down	337	18,34	22,73	24,68
Risteytys	78	17,83	23,18	25,07
Neljän kuukauden paino				
Kaikki karitsat	17 954	33,92	43,56	47,52
Kaikki pässikaritsat	8 678	35,97	45,95	49,74
Kaikki uuhikaritsat	9 276	32,00	40,33	43,55
Ahvenanmaan lammas	179	24,12	30,74	32,61
Dorset	167	38,07	45,77	49,09
Ruotsalainen turkislammis	35	36,00	43,31	47,00
Itä-friisiläinen maitolammis	35	33,37	40,28	42,38
Kainuunharmas	1525	30,31	38,81	42,40
Rygja	50	38,12	48,25	54,70
Suomenlammis	11 104	33,66	43,00	46,80
Texel	1 546	36,51	46,21	49,90
Suffolk	80	40,16	48,15	51,88
Oxford down	339	38,54	47,28	50,73
Risteytys	113	36,17	46,98	50,83
Kasvu				
Kaikki karitsat	14 038	245	336	373
Kaikki pässikaritsat	6 805	263	359	395
Kaikki uuhikaritsat	7 233	228	305	334
Ahvenanmaan lammas	177	173	234	258
Dorset	166	228	298	323
Ruotsalainen turkislammis	35	256	337	379
Itä-friisiläinen maitolammis	35	191	270	297
Kainuunharmas	1 083	225	304	340
Rygja	48	276	388	458
Suomenlammis	8 839	252	344	381
Texel	1 308	230	315	358
Suffolk	79	285	347	370
Oxford down	318	259	336	369
Rotu tuntematon	61	260	334	351
suomenlammis3/4 + texel1/4	32	287	397	424
turkislammis2/4 + suomenlammis1/4 + texel1/4	39	208	267	290
itäfriisiläinen1/2 + suomenlammis1/2	40	182	228	247
texel7/8 + suomenlammis1/8	59	226	310	347
kainuunharmas1/2 + suffolk1/2	65	253	322	347
dorset1/2 + suomenlammis1/2	96	264	323	340
texel3/4 + suomenlammis1/4	229	247	332	371
texel2/4 + dorset1/4 + suomenlammis1/4	246	209	283	304
suomenlammis1/2 + texel1/2	274	269	359	394

TAULUKKO 7a. Parhaat pässit roduittain kasvuindeksin mukaan (jälkeläisiä vähintään 20 kpl)

Sjoi- tus	Jalostaja	Käyttötila vuonna 2019	EU-tunnus	Isä- linja	Nimi	Synt. aika	Kasvu- indeksi	4 kk jälk. lkm
SUOMENLAMMAS								
1.	Parikka Pia ja Anssi	Parikka Pia ja Anssi	F1000025740363	6	Parikan Jallu ks	2016	132	79
2.	Laine Peppi	Laine Peppi	F1000025709834	-	Aleksi	2016	131	103
3.	Lääkkö Erkki ja Ritva	Rissanen Matti	F1000025905763	55	Antti	2018	129	27
4.	Ingo Henrik ja Ulvo Hannele	Hytönen Liisa	F1000025245024	14	Ingon Nalle	2012	128	24
5.	Westersträhle Mikael	Mty Hukkanen Juha, Mari ja Ville	F1000025718935	81	Neumann	2016	124	50
5.	Miikkulainen Sami ja Riikka	Ollqvist Christer	F1000025595904	8	Mäkitalon Maisteri	2015	124	102
7.	Helsingin Kaupunki	Männistö Paula	F1000025289234	21	Pikku Pessi	2012	123	257
8.	Parikka Pia ja Anssi	Ruuska Mirja	F1000025740403	57	Parikan Kossi	2017	122	53
8.	Alamikkotervo Ari ja Johanna	Hypäluoma Sami	F1000025328408	19	Vanhalan Lassie	2014	122	92
10.	Koro Juha ja Snellman Nina	Koro J. ja Snellman N.	F1000025829280	12	Ylä-Härkösen Jope	2017	121	34
KAINUUNHARMAS								
1.	Nurkka Jussi ja Inkeri Tyrväinen	Keränen Sirpa ja Esa	F1000025903300	T	Kupsun T. Tolstoi	2017	141	35
2.	Keränen Sirpa ja Esa	Leppänen Helinä	F1000020052586	I.	Jokirannan Cesar	2012	121	130
3.	Leppänen Helinä	Iso-Junno Hannu, Pirjo	F1000025703110	R	Noittaaan Kuitti	2017	120	66
3.	Syrjälä Tatu	Virranniemi Silja	F1000025262270	A	A.Kupsalan Vitonen	2012	120	117
5.	Lehtonen Tero ja Sirpa	Lehtonen Tero ja Sirpa	F1000025492696	L	L Lammastarhan Ville	2014	119	48
6.	Männistö Paula	Männistö Paula	F1000025439633	L	LP21	2014	117	29
7.	Leppänen Helinä	Leppänen Helinä	F1000025461475	A	Noittaaan Älinä	2014	116	26
7.	Polso Eero ja Kaija	Mäkelä Maarit	F1000020045108	P	P.Pekka	2012	116	86
7.	Luukkonen Mika oy	Helasmo Jonna	F1000025297957	P.	P. Laurilan Mustafa	2013	116	126
10.	Mikkonen Anja	Ollila Risto Antero	F1000020043509	I	Simppa	2013	114	33
10.	Hokkanen Terhi	Kailanen Sari	F1000025642606	R	R.Aholan Power	2016	114	42
TEXEL								
1.	Ollqvist Christer	Ollqvist Christer	F1000025701846	J	Joker CO	2016	129	42
2.	Mikkonen Sarita	Hiipakka Pekka	F1000025938902	UKP	Suosaaren James Bond	2018	127	24
2.	Mikkonen Sarita	Hämäläinen Martti ja Väänänen Minna	F1000025702563	UKP	Suosaaren Philip	2017	127	29
4.	Pohjasenaho Rauno ja Arja	Rantamaa Keijo	F1000025666894	DV	Iisakki	2015	124	56
5.	Sipilä Kalle ja Mirkku	Sipilä Kalle ja Mirkku	F1000025450030	DK	KODA	2013	121	77
5.	Kiiski Paula	Näykki Lasse	F1000025471398	DJ	Osmo Prellu	2014	121	105
7.	Syrjälä Katja ja Hannu-Pekka	Syrjälä K. ja H-P.	F1000025835173	NLM	Syrjälän Patruuna	2018	119	30
7.	Mikkonen Sarita	Hakkarainen Markku	F1000025702556	UKR	Suosaaren Alwari Black stone	2017	119	56
9.	Mikkonen Sarita	Mikkonen Sarita	F1000025593619	UKR	Suosaaren Real Deal	2015	118	24
9.	Mikkonen Sarita	Kuusoja Tuukka	F1000025350907	DAF	Suosaaren Frans	2014	118	169
OXFORD DOWN								
1.	Sirola Outi	Sirola Outi	DK002338502385	R	Sirolan Rudolf	2014	123	85
2.	Sirola Outi	Sirola Outi	UK014585700145	S	Weeton Superman	2016	120	51
3.	Enberg Hannele	Enberg Hannele	F1000025464394	CI	CI-RICHARD	2016	117	20
4.	Enberg Hannele	Enberg Hannele	F1000025259914	A1	A1-NADAV	2012	116	25
4.	Sirola Outi	Sirola Outi	UK014585700134	T	Weeton Travis	2016	116	33
6.	Sirola Outi	Summanen Asko	F1000025501036	N	Sirolan Nathan	2014	115	61
7.	Sirola Outi	Sirola Outi	F1000025712679	M	Sirolan Magnus	2016	113	33
8.	Suontausta Katja ja Ruopsa Pasi	Suontausta Katja ja Ruopsa Pasi	F1000025716244	A	Alimmaisena Aku	2017	112	42
8.	Enberg Hannele	Enberg Hannele	F1000002368326	B1	B1-LEXUS	2011	112	63
10.	Sirola Outi	Enberg Hannele	F1000025501062	N	N-NINJA	2014	109	30
AHVENANMAANLAMMAS								
1.	Sikka Katja	Sipilä Kalle ja Mirkku	F1000025327222	2	Dino	2013	115	41
2.	Launo Mikko ja Toivonen Nina	Launo M. ja Toivonen N.	F1000025014934	4	Yrjö	2010	113	48
3.	Juhola Jari	Aholaidan tila	F1000020056265	5	Ali-Unkin Frederik	2013	110	41
4.	Lindberg Antonia	Sikka Katja	F1000002374284	4	Alfred	2012	109	69
5.	Juhola Jari	Silokangas Kaarlo	F1000025256023	8	Ali-Unkin Konrad	2013	103	54
6.	Aholaidan tila	Sikka Katja	F1000025815194	3	Aholaidan MARTIN	2017	101	46
DORSET								
1.	Westersträhle Mikael	Norrback Bengt	F1000025718860	B	BU.Napoleon	2016	124	86
1.	Westersträhle Mikael	Westersträhle Mikael	F1000025500617	U	UH.Liru	2014	124	99
3.	Westersträhle Mikael	Rantamaa Keijo	F1000025718858	B	BA.Neptunus	2016	121	26
4.	Norrback Bengt	Norrback Bengt	F1000025921658	B	BU. Platon	2018	115	27
5.	Westersträhle Mikael	Westersträhle Mikael	F1000025525572	A	AA.Laika	2014	114	108
6.	Westersträhle Mikael	Westersträhle Mikael	F1000025500528	F	FN.Lancelot	2014	113	25
7.	Pesonen Helena	Westersträhle Mikael	F1000025865305	X	XF. Peter	2018	106	52
8.	Westersträhle Mikael	Westersträhle Mikael	F1000025718849	H	HF. Nero	2016	104	59
9.	Westersträhle Mikael	Westersträhle Mikael	F1000025574764	B	BN.MARS	2015	102	38
10.	Westersträhle Mikael	Pesonen Helena	F1000025500564	B	BA.Lennart	2014	101	110
10.	Westersträhle Mikael	Hämäläinen Martti ja Väänänen Minna	F1000025188512	A	AH.likka "Väänänen"	2011	101	110
RYGJA								
1.	Kovala Urpo	Fredin Viola ja Kalevi	NO273231650122	NB	NB WALDEMAR	2015	114	36
2.	Tuomola Sakari	Tuomola Sakari	F1000025889188	DD	Mara	2017	107	50
3.	Kovala Urpo	Kovala Urpo	F1000025144661	DD	Daniel	2012	103	31
SUFFOLK								
1.	Moisander Juha ja Hannele	Seppälä Antti ja Mari	F1000025806749	-	APH.Su Franco	2017	137	27
2.	Moisander Juha ja Hannele	Moisander J. ja H.	F1000025295133	-	Charles	2014	127	33
3.	Moisander Juha ja Hannele	Moisander J. ja H.	F1000025295141	-	Christian	2014	112	93
4.	Moisander Juha ja Hannele	Moisander J. ja H.	F1000025295159	K	Chester	2014	108	26
4.	Moisander Juha ja Hannele	Leppänen Helinä	F1000025806721	B	APH.Su Fletcher	2017	108	66
6.	Moisander Juha ja Hannele	Havia Simo	F1000025295178	-	Dexter	2015	101	82

TAULUKKO 7b. Parhaat uuhet roduittain kasvuindeksin mukaan

Sijoi- tus	Jalostaja	Käyttötila vuonna 2019	EU-tunnus	Isä- linja	Nimi	Synt. aika	Kasvu- indeksi	4 kk jälk. lkm
SUOMENLAMMAS								
1.	Lääkkö Erkki ja Ritva	Lääkkö Erkki ja Ritva	FI000020052190	18	-	2012	137	8
2.	Ingo Christoffer	Ingo Christoffer	FI000025462982	3	Lilja	2014	136	9
2.	Parikka Pia ja Anssi	Parikka Pia ja Anssi	FI000025582318	4	Parikan Intopiukee	2015	136	9
2.	Lääkkö Erkki ja Ritva	Lääkkö Erkki ja Ritva	FI000025249091	12	-	2011	136	10
2.	Lääkkö Erkki ja Ritva	Lääkkö Erkki ja Ritva	FI000025249147	12	-	2011	136	10
2.	Lääkkö Erkki ja Ritva	Lääkkö Erkki ja Ritva	FI000025249173	12	-	2011	136	11
7.	Lääkkö Erkki ja Ritva	Lääkkö Erkki ja Ritva	FI000025249148	12	-	2011	135	5
7.	Lääkkö Erkki ja Ritva	Lääkkö Erkki ja Ritva	FI000025249121	6	-	2011	135	13
9.	Lääkkö Erkki ja Ritva	Lääkkö Erkki ja Ritva	FI000025249123	12	-	2011	132	6
9.	Alamikkotervo Ari ja Johanna	Alamikkotervo Ari ja Johanna	FI000025486811	7	Vanhalan Liila	2014	132	11
9.	Lääkkö Erkki ja Ritva	Lääkkö Erkki ja Ritva	FI000025249128	12	-	2011	132	14
KAINUUNHARMAS								
1.	Jaakola Sari	Jaakola Sari	FI000025699244	A	A. Ompeluseura	2017	133	2
2.	Uusitalo Satu	Jaakola Sari	FI000025528530	i	i. Kiikkumäen Asta	2014	132	7
3.	Keränen Sirpa ja Esa	Keränen Sirpa ja Esa	FI000025265685	P.	ILONA	2012	126	7
4.	Virranniemi Silja	Virranniemi Silja	FI000025320920	A	Johonan Anniina	2013	125	9
4.	Leppänen Helinä	Leppänen Helinä	FI000025292825	I	Zulku	2013	125	20
6.	Helasmo Jonna	Helasmo Jonna	FI000025530403	P	Pietilän Makeainen	2015	124	2
7.	Niemeläinen Pekka	Niemeläinen Pekka	FI000025518168	R	Niemelän R. Eila	2015	123	10
8.	Leppänen Helinä	Leppänen Helinä	FI000025593346	I.	Izbrannitsa	2016	122	3
8.	Virranniemi Silja	Virranniemi Silja	FI000025504382	A	Johonan Cute	2015	122	6
8.	Koivula Risto ja Joki-Kouhia Marjo	Koivula R. ja Joki-Kouhia M.	FI000025586266	P	Kiviniemen Pihla	2015	122	6
TEXEL								
1.	Ollqvist Christer	Ollqvist Christer	FI000025483231	J	-	2014	139	4
2.	Ollqvist Christer	Ollqvist Christer	FI000025934911	J	-	2018	134	1
2.	Ollqvist Christer	Ollqvist Christer	FI000025702044	DB	-	2017	134	3
4.	Ollqvist Christer	Ollqvist Christer	FI000025702036	DK	-	2017	133	2
5.	Ollqvist Christer	Ollqvist Christer	FI000025702029	UKR	-	2017	132	4
6.	Muurinen Leena ja Ari	Muurinen Leena ja Ari	FI000025629056	DAF	-	2016	130	1
6.	Dahlin Lisbet ja John	Ollqvist Christer	FI000025706571	UKR	-	2017	130	2
6.	Muurinen Leena ja Ari	Muurinen Leena ja Ari	FI000025486337	DAF	-	2015	130	5
6.	Ollqvist Christer	Ollqvist Christer	FI000025188849	DK	-	2012	130	11
10.	Ollqvist Christer	Ollqvist Christer	FI000025812606	J	-	2018	129	1
10.	Ollqvist Christer	Ollqvist Christer	FI000025812612	DB	-	2018	129	1
10.	Ollqvist Christer	Lepistön lammastila/Sisko Tauriainen	FI000025335853	DB	Marilyn	2014	129	2
OXFORD DOWN								
1.	Enberg Hannele	Enberg Hannele	FI000025718655	B1	B1-SAGA	2017	121	2
2.	Sirola Outi	Maria ja Juha Hankilanoja	FI000025501076	N	Nadia	2014	118	4
2.	Enberg Hannele	Enberg Hannele	FI000002365426	A2	A2-JASMIN	2009	118	13
4.	Enberg Hannele	Enberg Hannele	FI000025718649	N	N-SARAH	2017	117	2
5.	Enberg Hannele	Enberg Hannele	FI000025464503	B1	B1-SELENA	2017	116	1
5.	Sirola Outi	Sirola Outi	FI000025596653	Re	Sirolan Ronja	2016	116	3
5.	Enberg Hannele	Enberg Hannele	FI000025464494	A1	A1-REA	2016	116	5
8.	Sirola Outi	Sirola Outi	FI000025712635	Rf	-	2016	115	3
8.	Enberg Hannele	Maria ja Juha Hankilanoja	FI000025464431	N	PETRONIA	2015	115	5
8.	Enberg Hannele	Enberg Hannele	FI000002366438	B1	B1-LALITA 2	2011	115	13
AHVENANMAANLAMMAS								
1.	Sikka Katja	Sikka Katja	FI000025193563	1	Ibabe b	2011	141	5
2.	Launo Mikko ja Toivonen Nina	Launo M. ja Toivonen N.	FI000025103343	-	Ketzia	2010	133	5
3.	Launo Mikko ja Toivonen Nina	Launo M. ja Toivonen N.	FI000025210158	7	Selma	2011	132	3
4.	Silokangas Kaarlo	Silokangas Kaarlo	FI000025624560	8	Söpö	2016	131	4
5.	Sikka Katja	Sikka Katja	FI000025327268	2	Keluna d	2013	130	2
6.	Sikka Katja	Sikka Katja	FI000025327243	2	Karma d	2013	129	3
7.	Aholaidan tila	Aholaidan tila	FI000025042656	4	Aholaidan HILLA	2013	128	6
7.	Sikka Katja	Sikka Katja	FI000025327289	2	Kahvatlus e	2013	128	14
9.	Sikka Katja	Sikka Katja	FI000025095534	-	H b	2010	127	1
9.	Sikka Katja	Sikka Katja	FI000025095543	1	Hjördis b	2010	127	2
9.	Sikka Katja	Sikka Katja	FI000025193535	2	-	2011	127	3
DORSET								
1.	Westersträhle Mikael	Westersträhle Mikael	FI000025807055	U	-	2017	136	4
2.	Westersträhle Mikael	Westersträhle Mikael	FI000025807078	U	-	2017	126	3
3.	Westersträhle Mikael	Westersträhle Mikael	FI000025807136	U	-	2017	125	3
4.	Westersträhle Mikael	Westersträhle Mikael	FI000025574858	A	AU.Meera	2015	121	7
5.	Westersträhle Mikael	Westersträhle Mikael	FI000025500674	B	Lilian	2014	119	7
6.	Westersträhle Mikael	Westersträhle Mikael	FI000025574897	F	FA. Helmin tytär	2015	118	5
7.	Westersträhle Mikael	Westersträhle Mikael	FI000025261118	U	UN. Jimelda	2012	117	7
8.	Westersträhle Mikael	Westersträhle Mikael	FI000025807102	U	-	2017	116	1
8.	Westersträhle Mikael	Laine Peppi	FI000025807169	U	UB.emä?	2017	116	2
8.	Westersträhle Mikael	Westersträhle Mikael	FI000025807142	U	-	2017	116	2
8.	Westersträhle Mikael	Westersträhle Mikael	FI000025807101	U	-	2017	116	3
RYGJA								
1.	Kovala Urpo	Kovala Urpo	FI000025297320	F	Fjorgyn	2013	121	7
2.	Kovala Urpo	Kovala Urpo	FI000025297328	F	Freya	2013	109	4
2.	Nylund Timo	Nylund Timo	FI000025317677	DD	Dooris	2013	109	10
4.	Fredin Viola ja Kalevi	Sundelin Pekka	FI000025721791	DD	Soila	2016	108	2
5.	Kovala Urpo	Kovala Urpo	FI000025644447	B	Brunhild	2016	107	2
5.	Nylund Timo	Nylund Timo	FI000025530553	DD	Paula	2014	107	2
5.	Fredin Viola ja Kalevi	Sundelin Pekka	FI000025109741	B	Hilka	2012	107	7
8.	Fredin Viola ja Kalevi	Kovala Urpo	FI000025845830	CN	Emilie	2017	105	1
8.	Äijälä Hanna ja Virtanen Jouni	Äijälä Hanna ja Virtanen Jouni	FI000025694705	C	-	2016	105	2
8.	Fredin Viola ja Kalevi	Kovala Urpo	FI000025721756	C	Heidi	2016	105	2
8.	Kovala Urpo	Kovala Urpo	FI000025297362	DD	Dalla	2013	105	4

TAULUKKO 7b jatkuu. Parhaat uuhet roduittain kasvuindeksin mukaan

SUFFOLK										
1.	Moisander Juha ja Hannele	Moisander Juha ja Hannele	FI000025295176	K	Davida	2015	137	4		
2.	Moisander Juha ja Hannele	Moisander Juha ja Hannele	FI000025806750	-	Frangeline	2017	129	1		
3.	Moisander Juha ja Hannele	Moisander Juha ja Hannele	FI000025295137	-	Chelsea	2014	129	4		
4.	Moisander Juha ja Hannele	Moisander Juha ja Hannele	FI000025295140	-	Christine	2014	123	7		
5.	Moisander Juha ja Hannele	Moisander Juha ja Hannele	FI000025806741	-	Ferrie	2017	120	1		
6.	Moisander Juha ja Hannele	Moisander Juha ja Hannele	FI000025295196	-	Denise	2015	118	5		
6.	Moisander Juha ja Hannele	Moisander Juha ja Hannele	FI000025295136	-	Coral	2014	118	6		
8.	Moisander Juha ja Hannele	Moisander Juha ja Hannele	DK008255000440	B	Angeline	2011	115	8		
9.	Moisander Juha ja Hannele	Moisander Juha ja Hannele	FI000025710695	-	Eliza	2016	113	1		
10.	Moisander Juha ja Hannele	Moisander Juha ja Hannele	FI000025710680	-	Effie	2016	110	2		
10.	Moisander Juha ja Hannele	Moisander Juha ja Hannele	FI000025295166	K	Diana	2015	110	6		

TAULUKKO 8a. Parhaat pässit roduittain lihantuotantoindeksin (väh. 100) mukaan (väh. 20 jälk.)

Sijoi- tus	Jalostaja	Käyttötila vuonna 2019	EU-tunnus	Isä- linja	Nimi	Synt. aika	Indeksit			Jälk. lkm
							Lihan- tuotanto	Lihak- kuus	Elävä- EUROP	
SUOMENLAMMAS										
1.	Parikka Pia ja Anssi	Parikka Pia ja Anssi	FI000025740363	6	Parikan Jallu ks	2016	130	113	103	78
2.	Parikka Pia ja Anssi	Ruuska Mirja	FI000025740403	57	Parikan Kossi	2016	129	115	110	35
3.	Miikkulainen Sami ja Riikka	Ollqvist Christer	FI000025595904	8	Mäkitalon Maisteri	2016	126	109	126	81
4.	Tiitola Mikko	Aholaidan tila	FI000025990301	15	Kylä-Tiitolan Nimetön	2018	122	111	122	24
5.	Westersträhle Mikael	Mikkanen Anu	FI000025525576	80	Loisto	2016	121	121	122	71
5.	Helsingin Kaupunki	Männistö Paula	FI000025289234	21	Pikku Pässä	2012	121	105	105	76
7.	Väinölä Päivi	Ihalainen Jyrki	FI000025564311	43	Väinölä Kesämies	2016	120	121	95	22
7.	Mty Hukkanen Juha, Mari ja Ville	Suhonen Laura	FI000025104293	6	Valle	2016	120	117	120	106
9.	Väinölä Päivi	Väinölä Päivi	FI000025319016	43	kookos	2014	118	114	103	28
9.	Parikka Pia ja Anssi	Hankonen Antti	FI000025791994	57	Parikan Kapteeni	2016	118	107	111	30
9.	Lintunen Ann-Mari	Iso-Junno Hannu, Pirjo	FI000025832258	45	Mäenkoikkalan Kirka	2016	118	114	106	31
9.	Jaatinen Marjatta	Männistö Paula	FI000025171250	65	Kylmälammin Paavo	2014	118	115	111	88
KAINUUNHARMAS										
1.	Pelson vankila	Lohva Niina ja Ismo	FI000025498151	T	Pelson Näkki	2018	120	115	106	107
2.	Leppänen Helinä	Iso-Junno Hannu, Pirjo	FI000025703110	R	Noittaaan Kuitti	2017	118	100	101	63
2.	Polso Eero ja Kaija	Mäkelä Maarit	FI000020045108	P	P.Pekka	2017	118	103	100	68
2.	Keränen Sirpa ja Esa	Jaakola Sari	FI000025136101	T	Arvilan Tuhti	2010	118	111	113	221
5.	Luukkonen Mika oy	Helasmo Jonna	FI000025297957	P.	P. Laurilan Mustafa	2013	117	100	104	36
6.	Leppänen Helinä	Leppänen Helinä	FI000025703022	A	Noittaaan Jazz	2017	116	129	122	25
7.	Lehtonen Tero ja Sirpa	Huittisten ammatti- ja yrittäjäopisto	FI000025645942	L	Lammastarhan Mippe	2015	114	107	103	23
7.	Leppänen Helinä	Leppänen Helinä	FI000025253368	T	Uunijuusto	2017	114	111	101	31
7.	Lohva Niina ja Ismo	Hokkanen Terhi	FI000025543929	A	Lahtelan Esso	2017	114	114	121	42
10.	Leppänen Helinä	Jaakola Sari	FI000025292670	P	P. Noittaaan Zäpäckä	2013	113	119	101	37
TEXEL										
1.	Mikkonen Sarita	Ollqvist Christer	FI000025200640	DB	Suosaaren Playboy	2012	126	124	108	154
2.	Mikkonen Sarita	Hämäläinen Martti ja Väänänen Minna	FI000025702563	UKP	Suosaaren Philip	2012	125	110	111	30
3.	Ahola Veli	Harju Tuomo	FI000025479111	DB	AHMED	2012	119	110	99	22
3.	Syrjälä Katja ja Hannu-Pekka	Syrjälä Katja ja Hannu-Pekka	FI000025835173	NLM	Syrjälän Patruuna	2018	119	110	116	29
5.	Leinonen Lauri	Mikkonen Sarita	FI000025554484	DS	DS. Game of Scandic	2012	118	117	112	26
5.	Ollqvist Christer	Ollqvist Christer	FI000025701846	J	Joker Co	2016	118	99	88	30
7.	Kiiski Paula	Ollqvist Christer	FI000025471408	UKR	Onslow Prellu	2012	117	108	104	117
8.	Ahola Veli	Maatalousyhtymä Jäätteenmäki	FI000025575737	DN	DN	2012	115	113	106	33
9.	Mikkonen Sarita	Airaksinen Helena ja Joni	FI000025593598	DS	Suosaaren Gladiator	2012	113	120	116	24
9.	Mikkonen Sarita	Syrjälä Katja ja Hannu-Pekka	FI000025593627	UKR	Suosaaren Big Ben	2015	113	108	105	153
OXFORD DOWN										
1.	Sirola Outi	Sirola Outi	DK002338502385	R	Sirolan Rudolf	2014	134	119	109	87
2.	Enberg Hannele	Enberg Hannele	FI000025259914	A1	A1-NADAV	2012	125	112	99	25
3.	Sirola Outi	Sirola Outi	FI000025712679	M	Sirolan Magnus	2016	123	113	114	33
4.	Sirola Outi	Summanen Asko	FI000025501036	N	Sirolan Nathan	2014	122	114	118	21
5.	Sirola Outi	Sirola Outi	FI000025501035	N	Sirolan Nooa	2014	121	123	120	26
6.	Enberg Hannele	Enberg Hannele	FI000025464338	F	F-PAX	2015	118	116	117	34
7.	Enberg Hannele	Enberg Hannele	FI000025259893	B2	B2-MARKUS	2012	117	123	114	24
8.	Enberg Hannele	Enberg Hannele	FI000025464394	CI	CI-RICHARD	2016	116	99	95	20
8.	Sirola Outi	Sirola Outi	FI000025596646	F	Sirolan Fredi	2016	116	118	108	24
10.	Enberg Hannele	Hankilanoja Maria ja Juha	FI000025464366	F	PRINCE	2015	115	111	104	78
DORSET										
1.	Westersträhle Mikael	Westersträhle Mikael	FI000025718849	H	HF. Nero	2018	122	124	119	30
2.	Westersträhle Mikael	Westersträhle Mikael	FI000025500528	F	FN.Lancelot	2018	112	98	97	24
2.	Westersträhle Mikael	Westersträhle Mikael	FI000025928962	J	JB. Potter	2018	112	110	92	55
4.	Westersträhle Mikael	Westersträhle Mikael	FI000025547476	B	BN.MARS	2018	111	105	97	38
5.	Westersträhle Mikael	Westersträhle Mikael	FI000025525572	A	AA.Laika	2018	108	88	84	49
6.	Westersträhle Mikael	Westersträhle Mikael	FI000025500617	U	UH.Liru	2018	106	77	82	46
6.	Westersträhle Mikael	Westersträhle Mikael	FI000025261193	U	UU. Jari	2018	106	101	80	76
8.	Westersträhle Mikael	Pesonen Helena	FI000025500564	B	BA.Lennart	2014	105	95	89	104
9.	Westersträhle Mikael	Westersträhle Mikael	FI000025500557	H	HU.Ludwig	2018	104	114	101	50
RYGJA										
1.	Fredin Viola ja Kalevi	Kovala Urpo	FI000025109717	A	Vinski	2016	106	112	96	22
2.	Kovala Urpo	Kovala Urpo	FI000025144661	DD	Daniel	2016	102	94	107	24
SUFFOLK										
1.	Moisander Juha ja Hannele	Seppälä Antti ja Mari	FI000025806749	-	APH.Su Franco	2008	127	110	116	27
2.	Moisander Juha ja Hannele	Moisander J. ja H.	FI000025295133	-	Charles	2008	111	91	95	22
3.	Moisander Juha ja Hannele	Moisander J. ja H.	FI000025295141	-	Christian	2008	107	99	106	82
4.	Moisander Juha ja Hannele	Moisander J. ja H.	FI000025295159	K	Chester	2008	101	100	107	26
5.	Moisander Juha ja Hannele	Moisander J. ja H.	FI000025295160	B	Cliff	2007	100	107	87	41

TAULUKKO 8b. Parhaat uuhet roduittain lihantuotantoindeksin (väh. 100) mukaan (väh. 20 jälk.)

Sijoi- tus	Jalostaja	Käyttötila v. 2019	EU-tunnus	Isä- linja	Nimi	Synt. aika	Indeksit			Jälk. lkm
							Lihan- tuotanto	Lihak- kuus	Elävä- EUROP	
SUOMENLAMMAS										
1.	Helasmo Jonna	Helasmo Jonna	FI000025778356	1	Pietilän OiBeibi	2017	132	127	113	1
2.	Lääkkö Erkki ja Ritva	Lääkkö Erkki ja Ritva	FI000025785411	8	-	2016	131	114	113	2
3.	Parikka Pia ja Anssi	Parikka Pia ja Anssi	FI000025791939	57	Parikan Kaunotar	2017	130	133	116	3
3.	Alamikkotervo Ari ja Johanna	Alamikkotervo Ari ja Johanna	FI000025709201	17	Vanhalan Nauku	2016	130	123	119	5
5.	Lintunen Ann-Mari	Lintunen Ann-Mari	FI000025728749	80	Joetar	2016	129	130	122	7
6.	Männistö Paula	Männistö Paula	FI000025753060	65	65U17	2017	127	117	107	1
6.	Väinölä Päivi	Väinölä Päivi	FI000025711012	12	Väinölään Roosa	2016	127	121	105	1
6.	Alamikkotervo Ari ja Johanna	Alamikkotervo Ari ja Johanna	FI000025275862	21	Vanhalan Kulta- kutri	2013	127	116	137	17
6.	Alamikkotervo Ari ja Johanna	Alamikkotervo Ari ja Johanna	FI000025105304	43	Vanhalan Hertta	2010	127	121	140	18
10.	Lintunen Ann-Mari	Lintunen Ann-Mari	FI000025728793	80	Jambi	2016	126	131	131	7
10.	Alamikkotervo Ari ja Johanna	Alamikkotervo A. ja J.	FI000025275919	43	Vanhalan Kaunokki	2013	126	124	133	12
KAINUUNHARMAS										
1.	Iso-Junno Hannu ja Pirjo	Iso-Junno H. ja P.	FI000025702368	R	-	2016	127	115	110	3
1.	Koivula Risto ja Joki-Kou- hia Marjo	Koivula Risto ja Joki-Kouhia Marjo	FI000025586266	P	Kiviniemen Pihla	2015	127	109	105	5
3.	Uusitalo Satu	Jaakola Sari	FI000025528530	i	i. Kiikkumäen Asta	2014	126	99	105	3
4.	Helasmo Jonna	Helasmo Jonna	FI000025530379	P	Pietilän Laura	2014	125	131	110	1
4.	Iso-Junno Hannu, Pirjo	Iso-Junno Hannu, Pirjo	FI000025272621	-	-	2012	125	132	111	8
6.	Keränen Sirpa ja Esa	Keränen Sirpa ja Esa	FI000025265685	P.	ILONA	2012	124	100	93	1
6.	Jaakola Sari	Jaakola Sari	FI000025699244	A	A. Ompeluseura	2017	124	93	98	2
6.	Koivula Risto ja Joki-Kouhia Marjo	Koivula Risto ja Joki-Kouhia Marjo	FI000025647804	R	R.Kiviniemen Runo	2016	124	105	108	4
6.	Jaakola Sari	Jaakola Sari	FI000025330029	T	T. Lennokki	2014	124	114	110	4
6.	Tavia Satu	Tavia Satu	FI000025441711	I	I.Linnea	2014	124	124	110	7
TEXEL										
1.	Ollqvist Christer	Ollqvist Christer	FI000025702044	DB	-	2017	134	117	101	2
2.	Ollqvist Christer	Ollqvist Christer	FI000025483231	J	-	2014	132	110	100	4
3.	Ollqvist Christer	Ollqvist Christer	FI000025702017	UKR	-	2017	130	119	110	1
4.	Ollqvist Christer	Ollqvist Christer	FI000025577950	DB	-	2016	129	118	104	3
4.	Pohjasenaho Rauno ja Arja	Rantamaa Keijo	FI000025778601	DB	-	2016	129	128	115	4
6.	Ollqvist Christer	Ollqvist Christer	FI000025577944	DB	-	2016	126	119	106	3
7.	Lundgren Kati	Lundgren Kati	FI000025827511	DAF	Sissi	2017	125	119	106	2
7.	Aijälä Hanna ja Virtanen Jouni	Aijälä Hanna ja Virta- nen Jouni	FI000025585784	DP	Melba	2015	125	117	111	2
7.	Pohjasenaho Rauno ja Arja	Rantamaa Keijo	FI000025778618	DB	6.0	2016	125	129	120	3
10.	Ollqvist Christer	Ollqvist Christer	FI000025702026	DB	-	2017	124	117	103	1
10.	Ollqvist Christer	Ollqvist Christer	FI000025483204	DK	-	2014	124	119	109	8
OXFORD DOWN										
1.	Hankilanoja Maria ja Juha	Hankilanoja M. ja J.	FI000025844865	M	Hankilan Melina	2017	131	130	126	2
2.	Sirola Outi	Sirola Outi	FI000025841117	Rb	Siroalan Reeta	2017	129	116	103	2
3.	Hankilanoja Maria ja Juha	Hankilanoja M. ja J.	FI000025844881	M	Hankilan Mailiina	2017	128	122	116	2
3.	Sirola Outi	Sirola Outi	FI000025712635	Rf	-	2016	128	118	110	3
3.	Hankilanoja Maria ja Juha	Hankilanoja M. ja J.	FI000025576884	M	Hankilan Martina	2016	128	121	119	4
3.	Sirola Outi	Sirola Outi	FI000025596623	Ra	-	2016	128	125	115	4
7.	Sirola Outi	Sirola Outi	FI000025501211	Gf	-	2015	127	126	101	6
8.	Hankilanoja Maria ja Juha	Hankilanoja M. ja J.	FI000025844866	M	Hankilan Melita	2017	126	126	121	1
8.	Enberg Hannele	Enberg Hannele	FI000025464479	A1	A1-RUTH	2016	126	121	107	4
10.	Sirola Outi	Sirola Outi	FI000025841171	Re	Siroalan Rosa	2017	125	117	106	2
AHVENANMAANLAMMAS										
1.	Aholaidan tila	Aholaidan tila	FI000025042652	4	Aholaidan ELISABET	2012	125	122	104	10
2.	Sikka Katja	Sikka Katja	FI000025193563	1	Ibabe b	2011	117	94	97	3
3.	Aholaidan tila	Aholaidan tila	FI000025492471	5	Aholaidan INGRID	2014	117	107	109	3
4.	Aholaidan tila	Aholaidan tila	FI000025042657	4	Aholaidan HENRI- ETTA	2013	117	113	96	10
5.	Sikka Katja	Sikka Katja	FI000025327243	2	Karma d	2013	114	101	100	3
6.	Aholaidan tila	Aholaidan tila	FI000025492492	7	Aholaidan LUNA	2016	112	123	118	1
6.	Sikka Katja	Sikka Katja	FI000025327289	2	Kahvatlus e	2013	112	99	101	2
8.	Aholaidan tila	Aholaidan tila	FI000025721619	7	Aholaidan LAKKA	2016	111	103	96	2
9.	Aholaidan tila	Aholaidan tila	FI000025492495	7	Aholaidan LUISA	2016	110	118	114	1
9.	Sikka Katja	Sikka Katja	FI000025327268	2	Keluna d	2013	110	93	90	2
DORSET										
1.	Westersträhle Mikael	Westersträhle Mikael	FI000025807055	U	-	2017	126	94	83	2
2.	Westersträhle Mikael	Westersträhle Mikael	FI000025807084	U	-	2017	124	113	98	1
2.	Westersträhle Mikael	Westersträhle Mikael	FI000025261118	U	UN. Jimelda	2012	124	111	90	7
4.	Westersträhle Mikael	Westersträhle Mikael	FI000025500674	B	Lilian	2014	122	105	97	4
4.	Westersträhle Mikael	Westersträhle Mikael	FI000025574810	F	FA. Malla	2015	122	117	108	4
6.	Westersträhle Mikael	Westersträhle Mikael	FI000025807136	U	-	2017	121	97	95	2
7.	Westersträhle Mikael	Westersträhle Mikael	FI000025719071	H	-	2016	120	125	107	3
8.	Westersträhle Mikael	Westersträhle Mikael	FI000025807101	U	-	2017	119	103	96	2
8.	Westersträhle Mikael	Westersträhle Mikael	FI000025807052	U	-	2017	119	112	100	2
8.	Westersträhle Mikael	Westersträhle Mikael	FI000025807041	H	-	2017	119	120	112	2
RYGJA										
1.	Kovala Urpo	Kovala Urpo	FI000025644447	B	Brunhild	2016	120	108	100	2
2.	Kovala Urpo	Kovala Urpo	FI000025453677	C	Sissel	2014	119	110	111	2
2.	Kovala Urpo	Kovala Urpo	FI000025297320	F	Fjorgyn	2013	119	97	101	5
4.	Kovala Urpo	Kovala Urpo	FI000025453633	A	Anselma	2014	118	114	98	1
5.	Kovala Urpo	Kovala Urpo	FI000025144649	GD	Gitte	2012	117	116	108	1
5.	Fredin Viola ja Kalevi	Sundelin Pekka	FI000025109741	B	Hilikka	2012	117	104	100	2
5.	Kovala Urpo	Kovala Urpo	FI000025644409	F	Trode	2015	117	111	107	2
5.	Fredin Viola ja Kalevi	Sundelin Pekka	FI000025109740	B	Helmi	2012	117	108	100	4
5.	Penttinen Markku	Fredin Viola ja Kalevi	FI000001115347	F	LEMPI	2006	117	113	116	9
10.	Kovala Urpo	Kovala Urpo	FI000025297269	GD	Dagny	2012	116	108	105	4

Taulukko jatkuu seuraavalla sivulla

TAULUKKO 8b jatkuu. Parhaat uuhet roduittain lihan tuotantoindeksiin mukaan
SUFFOLK

1.	Moisander Juha ja Hannele	Moisander J. ja H.	FI000025295206	K	Dido	2015	125	132	116	4
2.	Moisander Juha ja Hannele	Moisander J. ja H.	FI000025710683	-	Elvira	2016	122	128	124	2
3.	Moisander Juha ja Hannele	Moisander J. ja H.	FI000025806802	-	Garlene	2018	121	118	110	1
4.	Moisander Juha ja Hannele	Moisander J. ja H.	DK008255000440	B	Angeline	2011	117	114	114	8
5.	Moisander Juha ja Hannele	Moisander J. ja H.	FI000025974269	-	Gestasia	2018	114	117	100	2
6.	Moisander Juha ja Hannele	Moisander J. ja H.	FI000025806790	-	Gess	2018	113	112	121	1
6.	Moisander Juha ja Hannele	Moisander J. ja H.	FI000025710685	-	Eva	2016	113	111	98	3
8.	Moisander Juha ja Hannele	Moisander J. ja H.	FI000025974261	-	Garla	2018	111	103	84	1
9.	Moisander Juha ja Hannele	Moisander J. ja H.	FI000025806750	-	Frangeline	2017	110	89	92	1
9.	Moisander Juha ja Hannele	Moisander J. ja H.	FI000025806741	-	Ferrie	2017	110	100	104	1
9.	Moisander Juha ja Hannele	Moisander J. ja H.	FI000025806776	-	Gabrielle	2018	110	103	113	1
9.	Moisander Juha ja Hannele	Moisander J. ja H.	FI000025806793	B	Gella	2018	110	112	95	1
9.	Moisander Juha ja Hannele	Moisander J. ja H.	FI000025295176	K	Davidia	2015	110	88	113	4
9.	Moisander Juha ja Hannele	Moisander J. ja H.	FI000025295241	-	Ella	2016	110	110	104	5

TAULUKKO 9. Tilojen tuotostiedot v. 2019, paremmuusjärjestys 6 viikon karitsatuotosten perusteella (yli 2-vuotiaat uuhet)

Sijoi- tus	Tila	Tuotos- uuhia, kpl	Karit- soineita uuhia, kpl	Karitsointi- kertoja	Synt. karit- soita, kpl	Eloon karit- soita, kpl	Karitsa- tuotos/ uuhia, kg	6 vko paino, kg
KATRASKOKO: 10–29								
1.	Toivola Jouni ja Heli	27	27	27	87	82	44	14
2.	Sjöberg Maria	29	29	29	89	77	42	17
3.	Balk Raija	29	29	29	85	78	40	14
4.	Osaran Koulutila	12	12	12	40	32	39	15
5.	Laivanen Niina ja Markku	15	15	16	48	48	38	13
5.	Hoffström Joakim	19	19	22	61	59	38	16
7.	Pesonen Helena	22	22	22	40	39	37	21
7.	Santanen Timo ja Seikku Outi	11	11	12	35	27	37	16
9.	Koivula Risto ja Joki-Kouhia Marjo	24	24	29	83	72	36	16
9.	Koivuluoma Johanna	27	27	27	86	77	36	14
KATRASKOKO: 30–49								
1.	Pikkujämsä Juho	38	38	38	126	120	54	15
2.	Lintunen Ann-Mari	42	42	42	137	130	50	16
3.	Rautio Anni Emilia	46	46	46	137	124	44	16
4.	Kurtti Johanna	30	30	30	88	84	42	15
5.	Punkka Altti	40	40	40	100	92	39	17
5.	Ohukainen Jari	37	37	38	117	105	39	14
5.	Lohva Niina ja Ismo	44	44	45	108	103	39	16
8.	Ingo Henrik ja Ulvo Hannele	46	46	50	160	131	38	15
8.	Pekkola Jani ja Taalas Siri	41	41	44	118	113	38	16
10.	Sjöblom Eva-Linn	40	40	40	118	118	36	12
KATRASKOKO: 50–99								
1.	Mäkinen Asko ja Heljä	70	70	71	196	174	38	15
1.	Uusi-Rauva Jussi	76	76	78	167	164	38	18
3.	Kotilainen Annaelina	52	52	52	126	116	37	15
4.	Sorsa Ritva	58	58	63	187	147	36	15
4.	Marjala Tuula	72	72	73	192	182	36	15
4.	Iso-Junno Hannu, Pirjo	97	97	97	282	251	36	14
7.	Havia Simo	83	83	84	218	191	35	15
8.	Väinölä Päivi	54	54	57	140	126	34	17
8.	Hautamäki Tomi	77	77	77	210	208	34	12
10.	Äström Anna-Maria	55	55	56	135	132	33	15
10.	Koro Juha ja Snellman Nina	50	50	51	143	124	33	16
KATRASKOKO: 100–149								
1.	Seppälä Antti ja Mari	109	109	110	261	250	45	19
2.	Alamikkotervo Ari ja Johanna	110	110	113	333	307	43	16
3.	Laine Peppi	137	137	144	365	337	42	18
4.	Ruuska Mirja	104	104	105	333	299	38	14
5.	Keränen Sirpa ja Esa	125	125	127	312	297	32	14
5.	Ollqvist Christer	132	132	145	248	238	32	20
5.	Leppänen Helinä	129	129	137	336	301	32	14
8.	Sirola Outi	115	115	124	227	198	30	18
8.	Kailanen Sari	129	129	138	348	304	30	14
10.	Leinonen Petri	103	103	122	330	303	25	13
KATRASKOKO: 150–								
1.	Parikka Pia ja Anssi	248	248	257	686	611	38	16
2.	Westerstråhle Mikael	151	151	157	331	308	34	18
3.	Rissanen Matti	172	172	178	348	331	32	18
4.	Hiipakka Pekka	163	163	168	273	259	29	19
5.	Syrjälä Katja ja Hannu-Pekka	305	305	310	494	468	25	17

Tilakohtaisten tuotostietojen mukaan parhaat tilat palkitaan katraskokoluokittain Valtakunnallisten lammaspäivien yhteydessä syksyllä.

Kiinnostuitko hittilistapässeistä?

Jalostusarvon ennusteilla eli BLUP-indekseillä maan parhaiksi rankatut pässit ja uuhet on listattu näillä sivuilla. Kiinnostuitko niiden suvuista? Tai haluaisitko ostaa hittilistapässin tai sen pojan?

Huippupässejä voi testiparittaa tilan uuhille WebLampaan Sukutaulu-näytöllä. Ohjelma näyttää sukusiitosasteiden lisäksi pässin tuotostiedot sekä sähköisen sukupuun.

Lisää huippu-uuhien ja pässien tuloksia on verkossa. Hittilistojen laajat versiot julkaistaan ProAgrian sivuilla www.proagria.fi/lammastuotosseuranta. Uuhien ja pässien listoja ristiinlukemalla voi onnistua rätälöimään itselleen unelmayhdistelmän seuraavaksi isäpässiksi.

Myynnissä olevia jalostuspässejä löytyy www.lammasnetti.fi-sivustolta.



PRO
Agria

Kiinnostuitko lampaiden tuotosseurannasta tai tulostesi parantamisesta?

Ota yhteyttä ProAgrian lammasasiantuntijoihin www.proagria.fi/asiantuntijat

Painot puntariin

Karitsoiden paino kertoo onnistumisen kasvuissa.

Karitsan ikä	Punnituksen raja-arvopäivät
3 pv (syntymäpaino)	7 päivän aikana synnytyksestä
6 vk	35–49 pv
4 kk	90–150 pv
Teuraaksi lähtevät	151–240 pv



Karitsatuotos kertoo uuhiesi tason

Uuhen emo-ominaisuuksia kuvaa karitsatuotos, joka on sen 6 viikon ikäisenä punnittujen karitsoiden yhteinen paino (eri vuosien keskiarvo).

Emo-ominaisuuksien eli karitsatuotoksen arvoluokat (painon tulee olla vähintään taulukossa ilmoitettu paino):

	Suomen-lammas	Rygja	Texel	Dorset	Oxford Down
Uuhet	6-viikkoisten karitsoiden yhteinen paino, kg				
I arvoluokka	45	35	35	40	40
II arvoluokka	35	28	28	33	33
III arvoluokka	28	20	20	25	25
Pässit	Arvostelu suoritetaan emän ja isänemän karitsatuotosten perusteella edellä mainituin rajoin				

Lähde: Lampaiden ja vuohien jalostus, tarkkailu ja kantakirja

Jos karitsan kasvu pysähtyy, reagoi heti! Imevillä tarkista uuhen utare ja laidunaikana vaihda laidunta ja/tai lähetä ulostenäyte tutkittavaksi.

Muista pitää lääkekirjanpito ajan tasalla.

LAMPURVALMENNUS:
Löydä lammasasiantuntijan kanssa oman tilasi tärkeimmät kehittämiskohteet.

PRO
Agria